

Bienvenue en
**TERRES
d'AUXOIS**

**GÎTE DES TROIS CHOUETTES -
AVOSNES - TERRES D'AUXOIS**

GÎTE DES TROIS CHOUETTES

Gîte pour 6 personnes à Avosnes à partir de 2 nuits

<http://gitedestroischouettes-avosnes.fr>

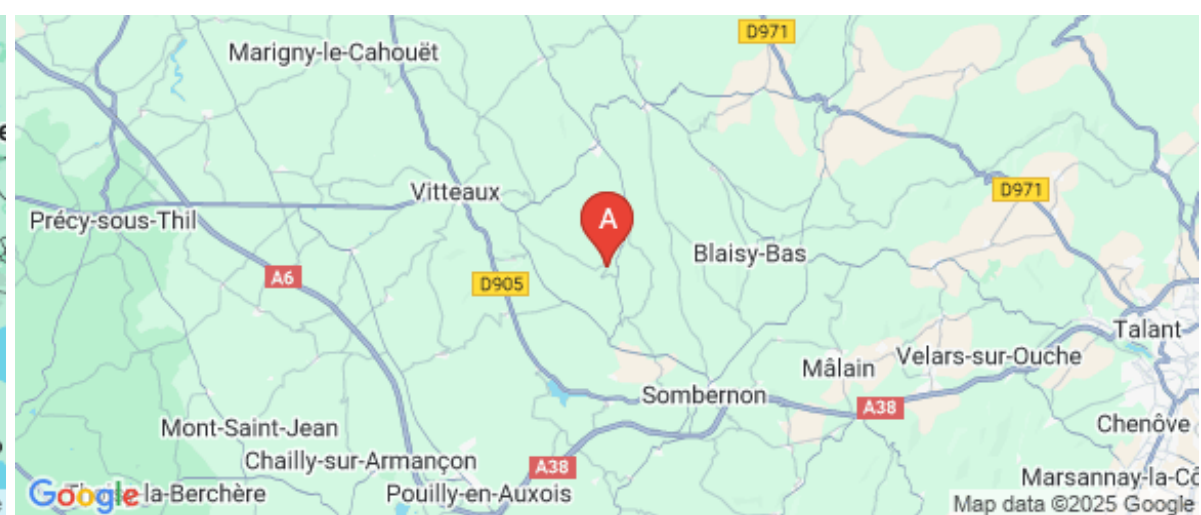




Gîte des trois chouettes

☎ 06 87 14 08 76

A Gîte des trois chouettes - Avosnes: 7, rue
Pataut 21350 AVOSNES





Gîte des trois chouettes - Avosnes



Maison



6

personnes



3

chambres



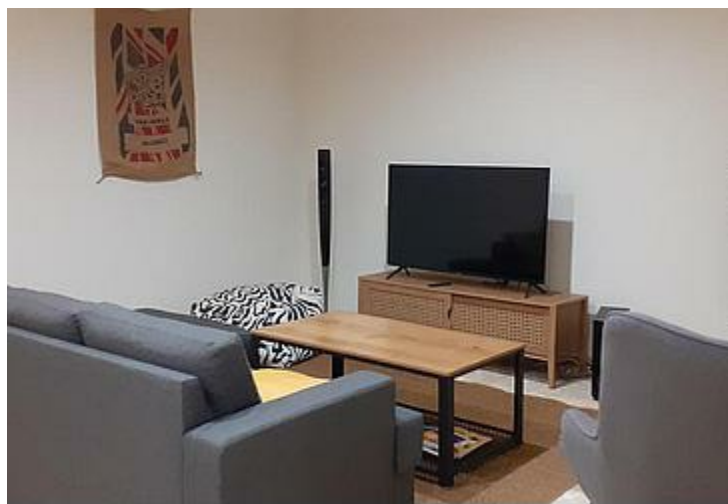
150

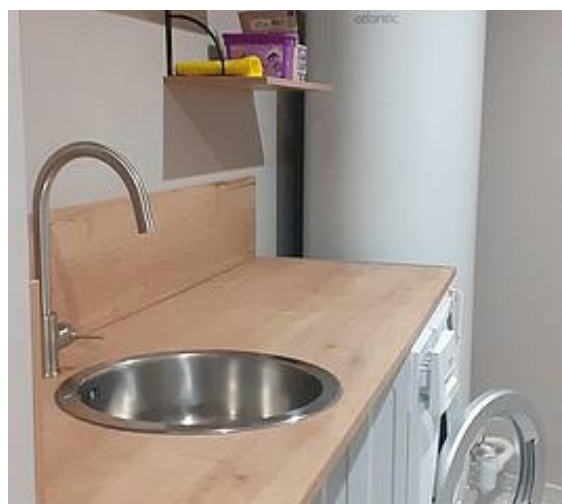
m2

Bienvenue dans une ancienne grange située dans un village, dans la campagne de l'Auxois, proche de tous commerces (10 km).

Idéale pour des vacances tranquilles, avec la nature pour se ressourcer.

Vous y ferez le plein de visites culturelles, d'activités sportives et de loisirs: randonnées à pied ou en VTT, escalade, le Morvan et ses lacs à 40 km, Châteauneuf, Flavigny, Semur, Fontenay, Alésia, Bussy-Rabutin, le parc zoologique de l'Auxois, Dijon, la route des vins...





Pièces et équipements

Chambres	Chambre(s): 3 Lit(s): 3 dont Suite: 1 dont lit(s) 1 pers.: 0 dont lit(s) 2 pers.: 3	
Salle de bains / Salle d'eau	Salle de bains avec douche Salle de bains commune Sèche serviettes Salle(s) de bains (avec baignoire): 1 Salle(s) d'eau (avec douche): 2	Salle de bains avec douche et baignoire Salle de bains privée
WC	WC: 3 WC communs WC privés	WC indépendants
Cuisine	Cuisine américaine Congélateur Four à micro ondes Réfrigérateur	Appareil à raclette Four Lave vaisselle
Autres pièces	Garage	Séjour
Media	Chaîne Hifi Wifi	Télévision
Autres équipements	Lave linge privatif	Matériel de repassage
Chauffage / AC	Chauffage	
Exterieur	Cour Terrain clos	Jardin
Divers		

Infos sur l'établissement



Communs

A proximité propriétaire
Habitation indépendante

Entrée indépendante

Gîte non accessible aux PMR (chambres à l'etage avec présence d'escalier)



Activités



Réseaux

Accès Internet



Stationnement

Parking



Services

Nettoyage / ménage



Extérieurs

Table de ping pong

A savoir : conditions de la location

Arrivée	Arrivée à partir de 17h
Départ	Départ avant 12h
Langue(s) parlée(s)	Anglais
Annulation/Prépaiement/Dépôt de garantie	Pour la période estivale (de juin à août), le paiement se fait à la réservation.
Moyens de paiement	Chèques bancaires et postaux Chèques Vacances
Ménage	Frais de ménage : 50 euros
Draps et Linge de maison	Draps et/ou linge compris
Enfants et lits d'appoints	Lit bébé Lit parapluie, sac Deuter porte-bébé pour les balades et randos, grand choix de jeux et de livres pour les enfants.
Animaux domestiques	Les animaux ne sont pas admis.

Tarifs (au 26/12/25)

Gîte des trois chouettes - Avosnes

4 nuits minimum en période estivale, sinon à partir de 2 nuits, une nuit 94€ pour le gîte entier, linge de lit et de toilette inclus, + 50€ pour les frais de ménage

Tarifs en €:	Tarif 1 nuit en semaine (L, M, M, J, D)	Tarif 1 nuit en weekend (V ou S)	Tarif 2 nuits weekend (V+S)	Tarif 7 nuits semaine
du 01/01/2025 au 31/12/2025	225€	225€	250€	750€

Mes recommandations

Toutes les activités et loisirs

Les incontournables

OFFICE DE TOURISME DES TERRES D'AUXOIS

TERRES-AUXOIS.FR

Bienvenue en
**TERRES
d'AUXOIS**



Champignonnière de Dijon

☎ 06 79 92 45 94

Hameau de Corcelotte

🌐 <https://champignonniedijon.fr>

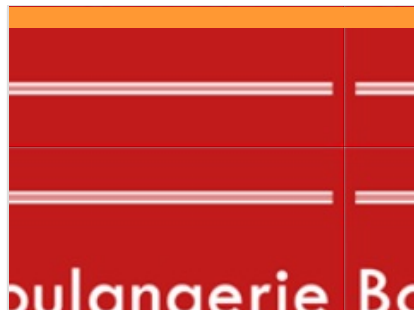
3.4 km

📍 SAINT-MESMIN



1

Blandine et Luc auront le plaisir de vous accueillir au restaurant de la champignonnière. Tous nos plats sont faits maison à partir des champignons de notre culture et des légumes du parc dans un cadre soigné historique et authentique. Nous disposons de 2 salles de restauration, une du XIIIème siècle, une autre du XVIIIème siècle.



Boulangerie Georget

☎ 03 80 40 09 04

2 Rue Ferdinand Mercusot

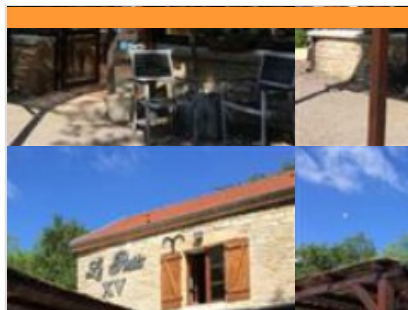
8.1 km

📍 SOMBERNON



2

Artisan boulanger pâtissier situé à Sombernon. Pains spéciaux, viennoiseries, bouchées salées.



Le Puits XV

☎ 03 80 30 79 38

Puits XV

🌐 <http://www.lepuitsxv.fr/>

10.0 km

📍 BAULME-LA-ROCHE



3

Le restaurant Le Puits XV, c'est un écrin niché au sommet des falaises de Baulme-la-Roche. Florence Galand et le chef, Frédéric Guyot, ont tous deux fait le choix d'une cuisine traditionnelle, authentique et généreuse. Une mention spéciale pour le choix de la viande – de l'Angus principalement d'origine irlandaise – qui promet de tendres morceaux aux qualités gustatives reconnues. Leur crédo ? "Travailler des produits de qualité pour servir des plats de qualité".



Ritchie's diner

☎ 03 58 03 00 20

ZAC Les Portes de Bourgogne

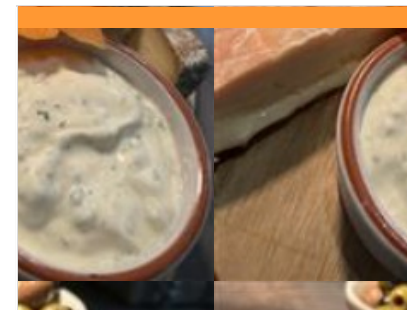
14.3 km

📍 CREANCEY



4

Ritchie's Diner est un véritable restaurant Américain



Brasserie de Flavigny

☎ 06 16 26 51 22#07 89 81 55 06

18, rue du Faubourg Saint-Jacques

18.2 km

📍 FLAVIGNY-SUR-OZERAIN



5

Bienvenue dans le brew pub de la Brasserie de Flavigny ! (Brew pub = boutique et restaurant attenant à un atelier de production de bière) L'Auxois renoue avec ses origines celtiques avec cette brasserie créée par quatre amis passionnés, acteurs de la gastronomie bourguignonne. Accueil douillet dans une ancienne étable et terrasse avec vue exceptionnelle sur le village médiéval.

Mes recommandations (suite)

Toutes les activités et loisirs

Les incontournables

OFFICE DE TOURISME DES TERRES D'AUXOIS
TERRES-AUXOIS.FR

Bienvenue en
**TERRES
d'AUXOIS**



Le Médiéval

☎ 03 80 64 35 54
Place de la Halle

🌐 <http://www.lemedievalrestaurant.com>

19.7 km
📍 MONT-SAINT-JEAN



Situé dans le village de Mont Saint Jean, petite cité médiévale entre l'Auxois et le Morvan. Le restaurant vous propose une cuisine mêlant tradition et créativité accompagnée d'une cave intéressante de sélection. Le Médiéval est une adresse typiquement Bourguignonne, idéale pour vos repas succulents, en petit ou grand comité.



Auberge des Tilleuls

☎ 03 80 35 45 22
Place de l'Eglise

28.6 km
📍 MESSIGNY-ET-VANTOUX



A l'Auberge des Tilleuls, cuisine moderne et restaurant traditionnel font bon ménage. En salle, les tables nappées de carreaux Vichy jouent la carte du rétro campagnard. En cuisine, fruits et légumes comme viandes et poissons sont bichonnés et sublimés. Résultat : la cuisine est gourmande et le succès au rendez-vous. Pour preuve, l'auberge a par deux fois été distinguée d'un Bib Gourmand. Une distinction coup de cœur du Guide Michelin récompensant le très bon rapport qualité / prix de sa table.



Marco Polo

☎ 03 80 50 13 04
6 Rue Monge

🌐 <https://marcopolodijon.com>

30.1 km
📍 DIJON



Le Marco Polo, face au Parvis Saint-Jean vous fera voyager par son grand choix: pizzas au feu de bois, spécialités savoyardes en hiver et salades géantes en été. Le restaurant propose trois salles indépendantes, une grande terrasse chaleureuse en cœur de ville. Service en continu l'après midi en été avec desserts, glaces, boissons fraîches,...



ESCALADE moniteur - initiation en falaise - découverte

🌐 <https://velovitamine.fr/>

📍 AVOSNES



Moniteur guide escalade en bourgogne. Votre guide diplômé vous initie à l'escalade en falaise. Découverte de la varappe sur sites naturels d'escalade autour de Dijon, Beaune, Auxois et Autun. Accueil de groupes, familles ou cours particulier, tout le matériel est fourni. Votre moniteur s'adapte à vos attentes et vous permet une progression dans un cadre de pleine nature. Encadrement professionnel et convivial.



VELOVITAMINE moniteur VTT - randonnées - encadrement

🌐 <https://velovitamine.fr/>

📍 AVOSNES



Moniteur accompagnateur VTT, technicien cycle, location. Velovitamine vous propose un panel d'activité autour du VTT : escapades, randonnées sauvages en mode loisir, découverte en famille, en groupe en plus sportif pour les initiés, cours de pilotage. Matériel de qualité fourni et révisé après chaque sortie. Dans les vignes de Dijon à Beaune, dans le Morvan, dans l'Auxois, de nombreux parcours faciles sont proposés pour progresser tous ensemble et en option le vtt électrique pour la nouveauté. A chaque lieu son parcours, à chaque terrain son niveau. Particulier, centre de loisirs, EVG, entreprises, nos VTT vous attendent pour une bouffée de pleine nature. Pour une immersion en nature, contrées sauvages : des parcours VTT au départ d'Avosnes. Et pour l'adrénaline : découvrez le VTT de descente à Autun. Venez partager cette activité de pleine nature avec un encadrement professionnel, convivial dans des lieux

Mes recommandations (suite)

Toutes les activités et loisirs

Les incontournables

OFFICE DE TOURISME DES TERRES D'AUXOIS
TERRES-AUXOIS.FR

Bienvenue en
**TERRES
d'AUXOIS**



Contre-réservoir de Grosbois

☎ 03 80 33 33 44
RD905

6.3 km
📍 GROSBOIS-EN-MONTAGNE 🌿 3

Facile d'accès et en pleine nature, le contre-réservoir de Grosbois a tout pour plaire ! Entouré de collines, de bois et de prés, cette construction, créée en 1830 pour alimenter en eau le canal de Bourgogne, offre un beau point de vue. Le contre-réservoir de 15 hectares est maintenant aménagé et propose des tables de pique-nique permettant de faire une pause pour manger un morceau. Un espace restauration, avec plusieurs choix de plats pour le midi et de friandises tout au long de la journée est à votre disposition. Dans cet endroit agréable et familial, on peut également pratiquer plusieurs activités, comme la pétanque, le volley-ball, différents jeux de plage ou encore pêcher. Un sentier découverte avec 7 balcons d'observations de la faune et de la flore intéressera tous les amoureux de la nature ou de la petite randonnée.



Circuit découverte de Vitteaux

☎ 03 80 97 05 96
16 rue Hubert Languet
💻 <http://www.terres-auxois.fr>

8.4 km
📍 VITTEAUX 🌿 4



Piscine communautaire de Vitteaux

Avenue Carnot
💻 <https://ccterres-auxois.fr/nager/>

9.0 km
📍 VITTEAUX 🌿 5

Deux bassins sont à votre disposition : – un bassin de 25 m de long sur 12 m de large et d'une profondeur allant de 1,10 m à 3 m, – une pataugeoire réservée aux enfants de moins de 7 ans. Des cours de natation et d'aquagym peuvent être proposés par le maître-nageur diplômé recruté pour la saison (en dehors des heures d'ouvertures au public). Pour tout renseignement, veuillez vous adresser directement au maître-nageur.



Parc de l'Auxois

☎ 03 80 49 64 01
RD905 Le Foulon
💻 <http://www.parc-auxois.fr>

12.1 km
📍 ARNAY-SOUS-VITTEAUX 🌿 6

Au cœur de l'Auxois, découvrez un écrin de verdure de 40 hectares où s'ébattent plus de 500 animaux (représentant 90 espèces différentes). La rencontre avec les grands carnivores est l'un des temps forts de votre visite. Les "espaces d'immersion" vous mènent au plus proche des animaux : pénétrez dans les domaines des daims, alpagas, wallabies, maras et nandous ! Les chèvres naines vous accordent quelques caresses tandis que les loriquets, petits perroquets curieux et gourmands, viennent se délecter du nectar que vous leur proposez : vous serez au plus proche des animaux ! Soucieux de vous sensibiliser au monde animal, les soigneurs animaliers vous proposent tout au long de la journée des nourrissages et animations commentés dont l'inoubliable face à face avec les serpents. Le Parc de l'Auxois se veut également être un lieu de détente où les enfants profitent des manèges leur



Bateau promenade - Billebaude 3333

☎ 03 80 90 77 36

Port de Plaisance 1 rue de la
Coopérative

💻 <https://www.tourismepouillybligny.fr/>
13.3 km
📍 POUILLY-EN-AUXOIS 🌿 7

Croisières insolites commentées pour comprendre la vie des marins, de 2h à la journée, comprenant la traversée de la Voûte de Pouilly (30 min), souterrain illuminé de 3333 mètres et d'écluse(s) avec ou sans repas. Possibilité de privatiser le bateau, d'adapter les croisières selon demande. Visite de la Halle du Toueur, oeuvre contemporaine de Shigeru Ban abritant un remorqueur fluvial électrique de 1893. Réservation obligatoire au moins 72h à l'avance, selon programme et disponibilités. (Départs irréguliers)



Centre de Voile de Panthier-en-Auxois

☎ 03 80 49 26 92
4B chemin du Lac

💻 <http://www.voilepanthier.com>

14.1 km
📍 VANDENESSE-EN-AUXOIS 🌿 8

Au cœur de l'Auxois, le Centre de Voile de Panthier-en-Auxois, vous accueille sur le deuxième plan d'eau navigable de Bourgogne (120 hectares). La voile dans l'Auxois ? C'est dans notre nature ! Base nautique, club de voile, flotte de bateaux, planches à voile, canoës, paddle, voile dériveur et voile catamaran. Cours et locations de matériel de canoë. Le CVPA a reçu les labels "école française de voile" et "club sport loisirs", délivrés par la fédération française de voile.



Rando Quad Alésia

6, rue du Dessus Leugny
💻 <http://www.randoquad-alesia.com>

15.9 km
📍 LA ROCHE-VANNEAU 🌿 9

Organisation de rando quads pour propriétaires de quad. Accompagnement de rando par guide diplômé. Découverte de l'Auxois sur des chemins reconnus. 3 formules - nuit - journée - 2 et 3 jours. Et aussi des sorties dans d'autres régions

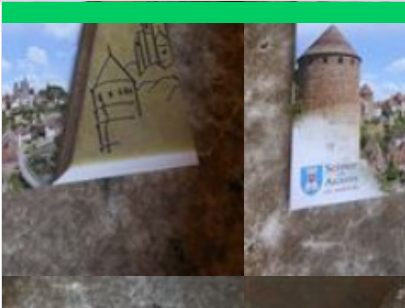


Soupe de la sorcière à Châteauneuf

☎ 03 80 90 77 36
Départ Parking 2, bas de Châteauneuf
Lieu-dit La Carrière

💻 <https://www.tourismepouillybligny.fr/sae>
16.0 km
📍 CHATEAUNEUF 🌿 K

La soupe de la sorcière de Châteauneuf, c'est un circuit à réaliser en famille, quand on veut, gratuitement, à l'aide d'un livret et d'une fiche-recette disponibles sur le site internet de l'office de tourisme Pouilly/Bligny. Le but du jeu ? Aider Dame Catherine à retrouver les ingrédients d'une soupe magique : celle de la sorcière Beuffenue. Vous la connaissez ? Originnaire des environs de Précy, elle hante les histoires de l'Auxois Morvan depuis des décennies. À chaque étape, après avoir lu les explications sur le lieu et l'indice, il faut retrouver une borne en bois cachée et poinçonner sa fiche-recette au bon endroit. À la fin, la fiche-recette est déposée à l'office de tourisme ou dans la boîte aux lettres du château de Châteauneuf pour recevoir en retour une petite surprise. Le circuit est long de 2 km et adapté dès 5 ans. Découvrez également les 8 autres soupes de la sorcière proposées en Pays d'art et d'histoire par le Pays de

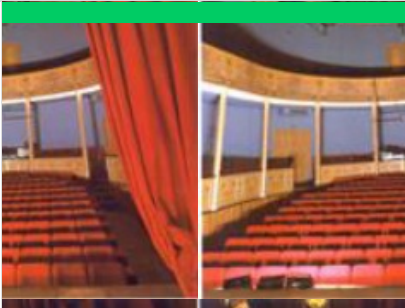


Parcours des 3 enceintes

☎ 03 80 97 05 96
Départ : place Gaveau
💻 <http://www.terres-auxois.fr>

27.1 km
📍 SEMUR-EN-AUXOIS 🌿 L

Toute l'année, découvrez le "parcours des 3 enceintes" de la ville. Suivez les flèches sur la ville et ses 8 stations pour découvrir l'histoire de la ville et son architecture. Le parcours a été mis en place par la ville et l'animation du patrimoine. Les livrets sont en vente au prix de 2 € à l'office de tourisme de Semur-en-Auxois et au musée municipal.



Théâtre du Rempart

☎ 03 80 97 01 11
11 rue du Rempart
💻 <http://www.theatredurempart.com/>

27.4 km
📍 SEMUR-EN-AUXOIS 🌿 M

Le théâtre à l'italienne de Semur-en-Auxois, est un écrin coloré de style Empire. Aujourd'hui, il est dédié à l'art musical, théâtral et propose tout au long de l'année une programmation de qualité et variée. Le temps d'un spectacle laissez-vous transporter hors du temps et appréciez une acoustique exceptionnelle.



Chemin de Fer de la Vallée de l'Ouche (CFVO)

☎ 03 80 20 17 92

Gare de Bligny-sur-Ouche Route d'Arnay

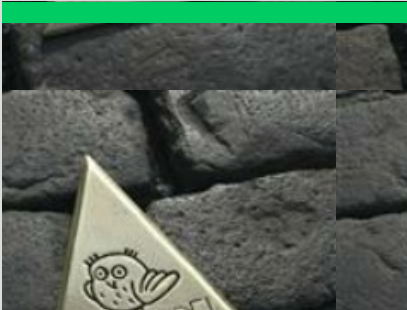
📄 <https://www.traindelouche.fr>

28.5 km

📍 BLIGNY-SUR-OUCHÉ



L'ambiance d'autrefois est saisissante ! Le train à vapeur de la Vallée de l'Ouche vous offre un voyage au début du XXe siècle, au cœur de la Bourgogne. Laissez-vous bercer par l'échappement de la vapeur et le sifflet de la locomotive pour un voyage entre nature et patrimoine à bord d'un train à vapeur du début du XXe siècle. À DÉCOUVRIR PENDANT LE VOYAGE Pensez à demander en gare votre guide gratuit pour découvrir pendant le voyage les 12 lieux et leurs histoires. IMMERSION DANS LE TEMPS Ce voyage dans le temps fera appel à toutes vos sensations ! Vous serez dans un train d'époque avec les odeurs d'antan, que ça soit la fumée de la locomotive, la vapeur, le sifflet ou l'échappement de nos locotracteurs, ne soyez pas surpris !



Parcours de la Chouette

☎ 03 80 44 11 44

Office de Tourisme de Dijon Métropole

📄 <https://www.destinationdijon.com/>

30.4 km

📍 DIJON



Dans sa version traditionnelle, ce parcours dans le centre historique en 22 étapes vous invite non seulement à savourer le charme de Dijon, mais aussi à remonter dans le temps et dans l'histoire de notre ville. Depuis 2011, agrémenté de 3 boucles, soit 15 étapes supplémentaires, il permet désormais de découvrir d'autres facettes de Dijon : le quartier Jean-Jacques Rousseau, le quartier Zola et l'accès au Puits de Moïse et à la Chartreuse de Champmol. Livret en vente aux points d'accueil de l'office de tourisme de Dijon.



Circuit de Myard

8.4 km



Cette randonnée vous emmène au cœur de l'Auxois, à la rencontre de son patrimoine naturel et historique. En chemin, vous découvrirez les vestiges du Camp de Myard. Il s'agit d'un ancien habitat fortifié néolithique des premiers éleveurs en Auxois. C'est un exceptionnel témoin des architectures de prestige de l'Age de Bronze, du 4ème millénaire au 9ème siècle avant J.-C. (plaquette en vente à l'office de tourisme de Vitteaux). Les principaux vestiges architecturaux aujourd'hui visibles sont ceux de la dernière occupation à la fin de l'Age de Bronze : rempart et tours. Les armes, outils, parures et poteries découverts sur le site sont conservés au Musée Archéologique de Dijon (avant d'emprunter le sentier, rendez-vous à l'office de tourisme de Vitteaux et prenez connaissance de l'exposition consacrée au Camp de Myard, présentée dans ses locaux). Puis admirez l'église de Vesvres du début



Sentier du Mâlain

12.4 km



Les sorcières de Mâlain, vous connaissez ? Des inscriptions associées à de curieuses silhouettes rencontrées au cours de ce circuit invitent à chercher dans une autre dimension ! Car depuis la nuit des temps à Mâlain, de nombreuses légendes sont attachées au village avec une prédilection pour le maître des enfers, comme en témoigne le « Trou du Diable ».



Savigny, ainsi va la vigne

36.1 km



Parcourez les rues pleines de charme et d'histoire du village de Savigny-lès-Beaune avec Pierre, viticulteur passionné.

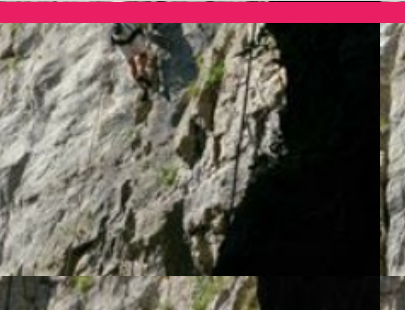
Mes recommandations (suite)

Toutes les activités et loisirs

Les incontournables

OFFICE DE TOURISME DES TERRES D'AUXOIS
TERRES-AUXOIS.FR

Bienvenue en
**TERRES
d'AUXOIS**



Site des falaises de Saffres

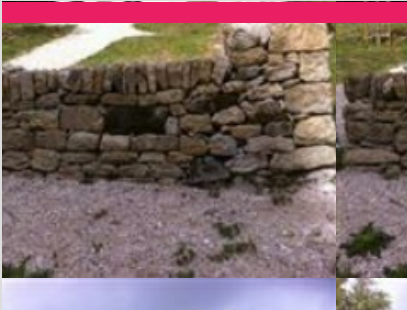
☎ 03 80 49 67 10
D119 ou D905

5.8 km
📍 SAFFRES



1

Les falaises, rendez-vous des grimpeurs. Site d'escalade et de randonnées.



Chapelle Sainte-Barbe

☎ 03 80 35 87 18

6.0 km
📍 VILLY-EN-AUXOIS



2

Chapelle entièrement restaurée et inaugurée en 2013. Une croix en pierre du XVe s. se dresse devant la chapelle



Ville de Vitteaux

☎ 03 80 33 90 14
D117

🌐 <http://www.vitteaux.fr>

8.4 km
📍 VITTEAUX



3

Une très jolie petite ville bâtie sur la Brenne qui se faufile entre les maisons à colombages et à piliers : Maison Belime des XIIIe et XVIIe s. (ouverte à la visite), halles du XIIIe s., église Saint-Germain avec clocher tors, vestiges des fortifications, maisons à colombages et Renaissance... Art contemporain avec la soucoupe de Sylvie Fleury.



Camp de Myard

☎ 03 80 33 90 14
RD117

9.3 km
📍 VITTEAUX



4

Les origines de Vitteaux se situent sur un plateau : la "Montagne de Myard" qui domine, à l'ouest, le bourg. Il y a 6000 ans (Période du Néolithique), les premiers éleveurs et agriculteurs sédentaires de l'Auxois défrichent l'extrémité nord du plateau. Ils aménagent un village fortifié, en "éperon barré", protégé par une muraille de pierre sèche que renforcent les falaises naturellement défensives. Ce village est abandonné aux environs de 1800 avant J.C, détruit à la suite d'un violent incendie. Après avoir été déserté pendant près de 1000 ans, le site est réoccupé, il y a 3000 ans (période du Bronze final). Sur les ruines laissées par les paysans néolithiques, un nouveau et véritable rempart est érigé avec renfort de tours quadrangulaires. Les vestiges laissés par les hommes de l'Age du Bronze sont, grâce aux fouilles archéologiques menées de 1969 à 1976 et en 1996 et 1997, visibles et accessibles de nos



Château de Mâlain

☎ 03 73 55 15 30
Rue du Four

🌐 <https://www.entre-ouche-et-montagne.fr>

11.8 km
📍 MALAIN



5

Lorsqu'on arrive à Mâlain, on distingue très clairement les ruines du château. Perché sur un rocher détaché de la faille de Mâlain et dominant le village de ses ruines imposantes, le château est une seigneurie attestée dès le XIème siècle. Les familles qui l'occupèrent successivement de son origine à la Révolution (les Sombornon, les Montagu, les Beaufremont, les Mâlain, les Brulard, les Vichy) jouèrent à plusieurs reprises un rôle important en Bourgogne et même à la cour du roi. Depuis plus de quarante ans, le château est restauré petit à petit par le Groupe Archéologique Mesmontois (GAM). Cette forteresse médiévale posée sur l'éperon rocheux qui domine le village de Mâlain connaît de nombreuses restaurations et des fouilles archéologiques permettant ainsi de redonner vie au château. Horaires d'ouverture : Le château de Mâlain est désormais fermé ! RDV au printemps 2026 pour une nouvelle saison de

Mes recommandations (suite)

Toutes les activités et loisirs

Les incontournables

OFFICE DE TOURISME DES TERRES D'AUXOIS
TERRES-AUXOIS.FR

Bienvenue en
**TERRES
d'AUXOIS**



Lavoir et cascade

☎ 03 80 23 69 43
Rue Georges Clémenceau

12.0 km
📍 BAULME-LA-ROCHE



À la sortie nord du village, le lavoir restauré et ses sources (résurgences) appelées Dhuys ou Douix, s'entourent de petites grottes. Le ruisseau se glisse sous la route et dévale le vallon en créant une cascade de tuf. Autrefois, il alimentait une forge disparue et dès 1922, permit grâce à la chute d'eau, une électrification rudimentaire du village réservée à l'éclairage. Hélas, en saison sèche, le faible débit n'autorisait que 3 ou 4 heures de production d'électricité. Quinze ans plus tard, le matériel était arrivé à la limite de l'usure. En Octobre 1937, le Conseil municipal décida d'abandonner son installation et de construire un nouveau réseau neuf alimenté par la Compagnie d'Electricité de la Côte-d'Or. La dépense d'installation était estimée à 77 000 francs et une aide fut demandée au Conseil Général.



Falaises de Baulme-la-roche

☎ 03 80 23 69 43

12.0 km
📍 BAULME-LA-ROCHE



Le site des Falaises de Baulme-la-Roche s'étend sur près de 64 hectares. Il est co-géré par la Ligue pour la Protection des Oiseaux BFC et la commune de Baulme-la-Roche. Ce site présente de forts enjeux écologiques liés à la mosaïque de milieux qui y sont présents (falaises, forêts de feuillus, pelouses calcaires, source) et constitue un environnement particulièrement apprécié du faucon pèlerin, du chat forestier et du damier de la succise (papillon) et présente déjà des aménagements permettant une déambulation aisée. Ce site attractif est également accessible aux personnes à mobilité réduite grâce à une partie d'un sentier de randonnée situé en contrebas du cours d'eau de la Douix.



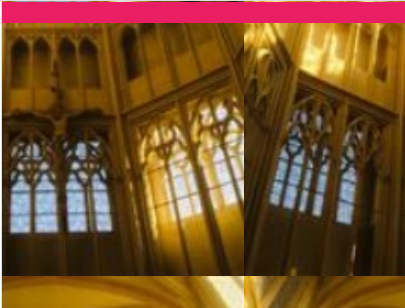
Château de Commarin

☎ 03 80 49 23 67
Rue du château RD977b
🌐 <http://www.commarin.com>

12.2 km
📍 COMMARIN



L'élégance et la diversité de ses harmonieuses façades qui se reflètent dans l'eau des larges douves qui l'isolent du parc, l'extraordinaire conservation d'un héritage d'une même famille qui l'occupe depuis sept siècles, font de ce château un témoin privilégié des grandes heures de l'histoire. Marqué du sceau de sa propriétaire au Siècle des Lumières, Marie-Judith de Vienne, grand mère de Talleyrand, il a néanmoins conservé intacts, le mobilier et les objets qui le décorent depuis le XVIe s. On notera surtout l'exceptionnelle collection de tapisseries alchimiques et héraldiques aux armes des de Vienne datant du début du XVIe s., la délicatesse du mobilier des appartements de la marquise d'Antigny, de beaux tableaux des écoles italienne et française et une Mise au tombeau en terre cuite du XVIe s. dans la chapelle gothique. Beau parc boisé pour se promener.



Église Saint-Thibault

☎ 03 80 97 05 96#03 80 33 90 14
Place de l'Eglise
🌐 <https://lesamisdesaintthibaultenauxois.v>

12.9 km
📍 SAINT-THIBAULT



Une église bien énigmatique avec un chœur élancé de cathédrale gothique. A l'intérieur, la blancheur de la pierre ciselée et la luminosité issue des hautes fenêtres lancéolées tranchent sur les sombres boiseries du XVIIIe siècle. qui habillent la nef. Le retable d'autel en bois sculpté polychromé (XIVe s.) racontant la vie de saint Thibault, la richesse de la décoration du portail nord et la préciosité de la chapelle Saint-Gilles, écrin de la châsse de saint Thibault sont aussi remarquables.



Sources de la Seine

☎ 03 80 96 89 13
RD103
🌐 <http://www.alesia-tourisme.net/>

14.6 km
📍 SOURCE-SEINE



Divinisée sous le nom de Sequana, la source principale de la Seine qui sourd au milieu des bois attirait quantité de pèlerins gaulois qui lui attribuaient des vertus guérisseuses. Les nombreux ex-voto trouvés dans le sanctuaire sont exposés au musée archéologique de Dijon. Aujourd'hui, c'est une charmante nymphe de pierre allongée dans une grotte romantique aménagée sous Napoléon III qui accueille le visiteur.



Jardins et parc du château de
Barbirey

☎ 03 80 49 08 81

2, rue du Château

🌐 <http://www.chateaubarbirey.com/>

15.1 km
📍 BARBIREY-SUR-OUCHÉ



Ce parc paysager à l'anglaise dessiné au XIXe, classé "jardin remarquable" depuis 2004 (label du Ministère de la Culture) s'étend sur 8 ha. Après une longue période d'abandon, sa restauration depuis 1989 met en valeur les paysages de la vallée de l'Ouche et la faune et la flore de cette micro-région. Il a conservé sa physionomie classique de jardin paysager, avec un grand potager en terrasses du XVIIIe, un verger, une zone humide (ru + étangs), une prairie un belvédère et une carrière enfouie dans les sous-bois. Le parc offre une grande variété d'atmosphères et de biotopes et constitue un ensemble harmonieux entre bâti, paysages et village. Des interventions d'artistes et l'accueil d'un festival de spectacles vivants "Entre cour et jardins" en font un lieu culturel et de rencontres, résolument vivant. Ce parc met à l'honneur le buis avec le duplicata de la collection nationale du Parc du Grands Jardin et de



Château de Châteauneuf

☎ 03 80 49 21 89

Grande rue

🌐 <https://chateauneuf.bourgognefranchec>

16.3 km
📍 CHATEAUNEUF



L'histoire du château commence en 1175 avec un donjon bâti sur un promontoire dominant la vallée empruntée de nos jours par le canal de Bourgogne. Le 13e siècle voit l'édification d'une somptueuse chapelle. Au 14e et 15e siècle, il est fortifié par une puissante enceinte et cinq tours de défense. Vers 1460, Philippe Pot, Seigneur de la Roche (château de la Rochepot), devient propriétaire du château. C'est le conseiller privé du duc de Bourgogne, Philippe le Bon, et l'un des chevaliers de l'ordre de la Toison d'Or. Il reconstruit la forteresse et réaménage la chapelle. Sur le manteau de la monumentale cheminée de la Grande Salle figure encore la devise de Philippe Pot "Tant L Vault", dédiée à la Vierge Marie. La chapelle est entièrement ornée de peintures murales du 15e s. représentant le Christ et les apôtres. A voir également, la réplique polychrome du tombeau de Philippe Pot dont l'original est conservé au musée



Village de Châteauneuf

☎ 03 80 49 21 64

RD18

🌐 <http://www.chateauneuf-cotedor.fr>

16.3 km
📍 CHATEAUNEUF



Sur un éperon rocheux dominant la riche plaine agricole se dresse l'imposante forteresse médiévale, gardienne des marches méridionales de l'Auxois. Autour, se déploie Châteauneuf, classé l'un des "plus beaux villages de France", petit bourg prospère et fleuri à la belle architecture de maisons de pierre décorées de frontons et de tourelles d'escalier datant des XVe et XVIe s. L'église Saint-Jacques et Saint-Philippe du XVIe s. abrite de belles statues dont un Saint-Jean-Baptiste attribué à Claus Sluter.



Sources de l'Ignon

☎ 03 80 35 00 44

Rue des Angelots

17.2 km
📍 PONCEY-SUR-L'IGNON



Sur la commune de Poncey-sur-l'Ignon, site sauvage permettant de découvrir une source d'eau pure cascade sur les rochers. Site 'Natura 2000' dénommé 'Forêt de ravin à la source tufeuse de l'Ignon' que l'on peut rejoindre en empruntant le GR2 (sentier difficile d'accès), balisage rouge et blanc, ou par la RD971. Cet espace naturel très varié, permet d'observer une forêt de feuillus, des peuplements résineux, une petite peupleraie, des boqueteaux, haies et friches diverses, des prairies pâturées ou abandonnées, des terres labourées, des marais, des ruisseaux et des sources tufeuses. Cette diversité d'habitats permet une grande diversité d'espèces de faune et de flore. Prenez le temps de guetter le passage d'une pie grièche écorcheur, d'un Pic noir, ou d'observer le Chabot, les Gentianes ciliées et pneumonantes ou encore l'Epipactis des marais.



Village de Flavigny-sur-Ozerain

☎ 07 57 40 75 87

Point I à la Maison au Donataire Rue de l'Eglise

🌐 <https://amis-citeflavigny.org/>

18.3 km
📍 FLAVIGNY-SUR-OZERAIN



Recensé parmi les "plus beaux villages de France", le bourg fortifié s'est construit à flanc de coteau autour de l'abbaye carolingienne du VIIIe s. Ruelles étroites et sinueuses, belles maisons en pierre et convivialité sont au rendez-vous de ce ravissant petit village médiéval parfumé à l'anis par la maison Troubat qui fabrique les fameux petits bonbons blancs déjà réputés au XVIIe s. Pour une visite commentée du village, se renseigner à la Maison au Donataire ou par téléphone.

Mes recommandations (suite)

Toutes les activités et loisirs

Les incontournables

OFFICE DE TOURISME DES TERRES D'AUXOIS
TERRES-AUXOIS.FR

Bienvenue en TERRES d'AUXOIS



Fabrique des Anis de Flavigny

☎ 03 80 96 29 01
Abbaye de Flavigny Rue de l'Abbaye
💻 <http://www.anisdeflavigny.com>

18.4 km
📍 FLAVIGNY-SUR-OZERAIN 🏰 R

La fabrique d'Anis, ses bassines d'Anis, l'atelier de dragéification où tous vos sens seront captés, par la fraîcheur du parfum d'anis et sa pointe épicée, comme par le bruit envahissant des bonbons qui roulent dans les bassines de cuivre, tandis que vous observerez les graines d'anis qui s'enrobent délicatement de sirop et d'huiles essentielles. Vous tenterez de reconnaître les autres arômes préparés : est-ce la fleur d'oranger ou la rose ? Le cassis ou bien la mandarine ? Une fois redescendu de l'atelier des bassines, après un petit regard en passant au travers de la porte vitrée de l'atelier de conditionnement, l'échange est convivial, les questions sont nombreuses. Un beau moment de partage avec votre guide qui travaille à la maison depuis des années ou un jeune du village qui connaît la Fabrique comme sa poche.

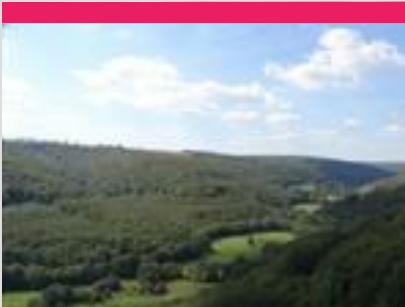


Musée des Anis

☎ 03 80 96 20 88
1, rue de l'Abbaye
💻 <http://www.anis-flavigny.com/>

18.4 km
📍 FLAVIGNY-SUR-OZERAIN 🏰 S

Le Musée des Anis, tout petit, tout mimi Depuis plusieurs centaines d'années étaient précieusement conservées dans le grenier de l'abbaye d'anciennes boîtes, d'anciennes réclames, les antiques bassines-balançoires. Catherine Troubat a ouvert, dans deux belles pièces voûtées de l'abbaye, son petit musée où se dévoilent des illustrations datant pour certaines de 1828. Toutes racontent la belle histoire d'amour du berger et de sa bergère ; la même romance intemporelle qui a su se perpétuer d'années en années, de boîtes en boîtes, avec de subtiles et délicates variations qu'il vous faudra identifier. Le berger ouvre son cœur en offrant des Anis de Flavigny à sa bergère, voilà comment le bon bonbon vient au secours du berger trop timide pour exprimer sa déclaration. Vous apprendrez le parcours du sucre et de la graine d'anis jusqu'à Flavigny, petit village de Bourgogne, et ceci depuis l'Antiquité. Vous apprendrez



Forêt du Val Suzon

☎ 03 80 35 00 44
RD7
💻 <https://ot-forets-seine-suzon.fr/>

20.0 km
📍 VAL-SUZON 🏰 T

Le label Forêt d'Exception® reconnaît le caractère exemplaire d'une démarche menée par des acteurs dynamiques. Il distingue aussi une gestion d'excellence d'une forêt domaniale reconnue pour son patrimoine unique en termes de biodiversité, de paysages, d'histoire ou de bois de grande valeur. La forêt domaniale du Val Suzon réunit tous les atouts pour le label Forêt d'Exception®. Elle est située au cœur de la Réserve Naturelle Régionale du Val Suzon et aux portes de la communauté urbaine de Dijon. Elle s'étend sur une superficie de 2100 ha. Le Val Suzon constitue un espace unique et préservé aux patrimoines naturel et culturel d'une très grande diversité. C'est aussi un lieu de détente et de respiration pour le grand public. Le site est constitué d'une fine mosaïque de milieux naturels, oscillants entre plateau, falaises calcaires, vallons, forêts denses et marais tufeux, il est traversé au cœur, par le Suzon. Ce cours d'eau sinueux aux eaux



MuséoParc Alésia

☎ 03 80 96 96 23
1 route des Trois Ormeaux
💻 <http://www.alesia.com>

22.2 km
📍 ALISE-SAINTE-REINE 🏰 U

Composé de 3 lieux de visite, le MuséoParc Alésia vous offre une vision complète sur la célèbre bataille entre César et Vercingétorix, le tout dans un écrin de verdure en pleine Côte-d'Or. Au musée, grâce à l'exposition permanente, revivez l'histoire d'Alésia de la Préhistoire à nos jours, avec plus de 600 objets de collection archéologique et des dispositifs interactifs et ludiques : films, personnages animés, ambiances sonores, écran à 180°, maquette, mapping, manipulations, immersion numérique... Une expérience à vivre en famille ou entre amis ! Rendez-vous en extérieur, où les lignes de fortifications romaines se déploient et vous offrent un aperçu de ce que pouvait être le paysage d'antan. Après la défaite de Vercingétorix, la cité d'Alésia n'est pas détruite. Au cours du I^{er} siècle de notre ère, une ville gallo-romaine prospère se développe. Elle se dévoilera sous vos pieds lors de votre visite au sein des



Château de Bussy-Rabutin

☎ 03 80 96 00 03
Rue du Château
💻 <http://www.chateau-bussy-rabutin.fr/>

23.6 km
📍 BUSSY-LE-GRAND 🏰 V

Situé au cœur de la Bourgogne, le château se distingue par la qualité de son architecture (Médiévale, Renaissance et XVIII^e siècle), par l'originalité de sa décoration intérieure conçue par le comte Roger de Bussy-Rabutin et par un jardin à la française inscrit dans un domaine de 34ha où il fait bon flâner. Espiègle courtisan du Roi-Soleil, cousin de Madame de Sévigné, grand officier des armées du Roy, écrivain de génie, c'est un de ses pamphlets, l'Histoire Amoureuse des Gaules, qui causera sa chute : sous couvert de se moquer des aventures des dames de la Cour, il réalise une critique de la société aristocratique et de ses mœurs débauchés. Très vite, le livre échappe à son contrôle. Le roi le condamne à un an de prison à la Bastille, puis à un exil définitif sur ces terres de Bourgogne où il s'attelle à réaliser un décor évoquant sa nostalgie de la Cour et ses sentiments. A l'intérieur de sa demeure, le comte livre.

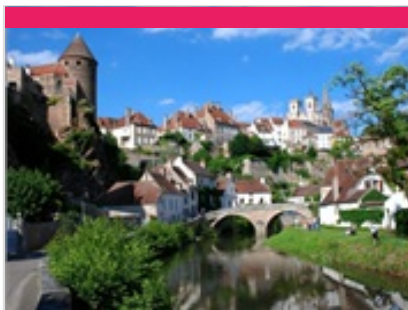
Mes recommandations (suite)

Toutes les activités et loisirs

Les incontournables

OFFICE DE TOURISME DES TERRES D'AUXOIS
TERRES-AUXOIS.FR

Bienvenue en
**TERRES
d'AUXOIS**



Ville de Semur-en-Auxois

☎ 03 80 97 05 96

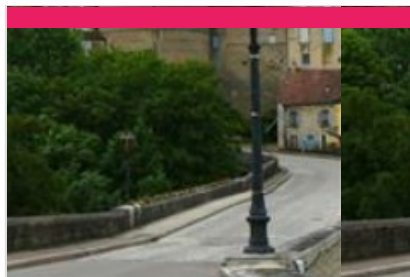
2, place Gaveau

💻 <http://www.terres-auxois.fr>

27.1 km
📍 SEMUR-EN-AUXOIS



Au détour d'un méandre de l'Armançon, la ville médiévale aux toits roux se dresse sur un promontoire de granit rose. Les portes Sauvigny et Guillard une fois franchies, on découvre le charme des ruelles pavées bordées de maisons à colombages, l'élégance de la collégiale gothique, la puissance du donjon et des remparts qui escaladent la roche et la pittoresque rue Chaude. Le lavoir du quai Baudon vient de faire l'objet d'une restauration et est illuminé la nuit. A noter également un bateau-lavoir, dernier témoignage de ce petit patrimoine en Bourgogne, le chemin des Foulons. La ville de Semur-en-Auxois a reçu le 1er Prix régional du Patrimoine en 2005 pour ses remparts. L'office de tourisme organise des visites guidées pour les groupes toute l'année. Demandez la brochure groupe pour organiser votre séjour pour connaître l'ensemble de nos prestations.



Tour de l'Orle d'Or

☎ 03 80 97 05 96

16, rue du Rempart

💻 <http://www.socscisem.org>

27.4 km
📍 SEMUR-EN-AUXOIS



VISITE DE LA TOUR La visite de la Tour de l'Orle d'Or, durant la période estivale et ouvertures exceptionnelles (les groupes sont limités à 18 personnes), est agrémentée d'une présentation de la ville de Semur au Moyen Âge. Au fil de la visite, un guide retrace les principaux épisodes de l'histoire de la cité et fournit des clés pour mieux apprécier et comprendre son patrimoine. Les différents niveaux composant la tour offrent des points de vues inédits sur la collégiale, les remparts, la vallée de l'Armançon qui permettent d'apprécier pleinement les différents éléments du paysage urbain de la capitale de l'Auxois au XVème siècle. ----- LA TOUR DE L'ORLE D'OR ET LE DONJON DE SEMUR (Siège et archivage de la Société des Sciences Historiques et Naturelles de Semur-en-Auxois) Édifié à la fin du XIIIème siècle, le donjon de Semur est constitué par un ensemble de 4 tours massives. réunies



Jardin de l'Arquebuse - Museum

☎ 03 80 48 82 00

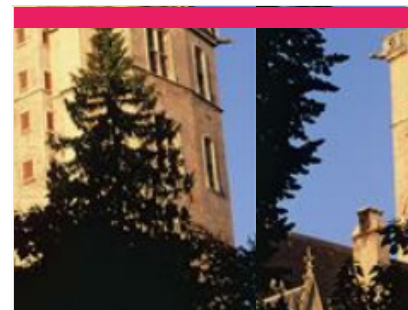
1 Avenue Albert 1er Parc de

l'Arquebuse

29.6 km
📍 DIJON



Jardin de l'Arquebuse – Museum Un tour au muséum, c'est tout naturel - Un muséum réinventé ! - Une muséographie rénovée et un discours entièrement réactualisé - Un espace, plus qu'un musée, pour comprendre l'histoire du vivant et de la biodiversité L'ancienne caserne des Arquebusiers, belle construction à arcades du XIXe siècle, abrite le muséum et accueille plus de 100 000 visiteurs par an ! Un espace pour apprendre et pour comprendre... Un lieu entièrement rénové où la muséographie permet de s'interroger sur les enjeux fondamentaux de la biodiversité. Reconstitutions, maquettes, spécimens naturalisés, fossiles, multimédias, moulages... illustrent les messages scientifiques. Ils permettent de découvrir la richesse, la diversité du vivant et de prendre conscience de la fragilité de notre environnement. Ce nouveau parcours, adapté à tous les publics. s'appuie sur des présentations



Tour Philippe le Bon

☎ 03 80 44 11 44

Palais des Ducs de Bourgogne

💻 <https://www.destinationdijon.com/mome>

30.5 km
📍 DIJON



Du haut de ses 46 m, la tour Philippe le Bon offre un panorama exceptionnel sur la ville de Dijon et sur ses environs. La Tour Philippe le Bon, dénommée à l'origine tour de la terrasse, domine l'ensemble du Palais des Ducs et des Etats de Bourgogne. Elevée entre 1450 et 1460 pour Philippe le Bon en même temps que le logis ducal, elle rappelle le prestigieux passé médiéval de Dijon sous le règne des grands ducs Valois. Les plans du palais sont dus à un architecte lyonnais dénommé Jean Poncelet.



Hôtel de Vogüé

☎ 08 00 21 30 00

8, rue de la Chouette

💻 <https://www.dijon.fr/dijon-a-votre-service>

30.5 km
📍 DIJON



Edifié vers 1614 pour Etienne Bouhier, Conseiller au Parlement de Bourgogne, c'est l'un des plus précieux hôtels parlementaires bâtis au XVIIe siècle en France. Majestueux porche d'entrée scandé de bossages ouvrant sur une cour au portique sculpté. A la conception classique et mesurée de l'édifice s'allie tout le raffinement décoratif de la Renaissance italienne. Passé en 1766 dans la famille de Vogüé et acheté par la Ville, il abrite aujourd'hui la Direction des ressources humaines de la ville de Dijon.

Mes recommandations (suite)

Toutes les activités et loisirs

Les incontournables

OFFICE DE TOURISME DES TERRES D'AUXOIS

TERRES-AUXOIS.FR

Bienvenue en
**TERRES
d'AUXOIS**



La petite semeuse

☎ 06 70 07 48 51
2, rue des riaux

32.0 km
POUILLY-EN-AUXOIS



La petite semeuse est une ferme de maraîchage biologique. Vente directe de légumes : sur le marché de Venarey (mercredi matin) et à Genay (vendredi soir). Et vente dans des épiceries : chez Céline à Semur-en-Auxois, le Marché du Vrac à Venarey et au distributeur Les Petits Casiers de Semur.



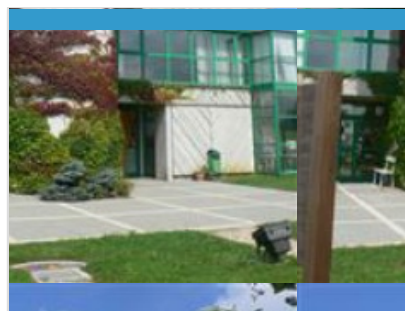
Biscuiterie du Mistral Fabrique & boutique

☎ 03 80 89 66 54
Route de Dijon

24.5 km
SEMUR-EN-AUXOIS



Fabrication et commercialisation de madeleines et de quatre-quarts.



Maison de Pays de l'Auxois-Sud

☎ 03 80 90 75 86#07 84 84 79 56
Le Seuil
☎ <http://www.maison-auxois.com>

14.0 km
POUILLY-EN-AUXOIS



Exposition-Vente de produits régionaux. Dans une salle d'exposition de 270 m², venez découvrir le savoir-faire de 130 producteurs et artisans bourguignons (produits de bouche et artisanat) : Vins, liqueurs, bières de Bourgogne, whisky, crèmes de fruits (cassis, pêche de vigne...), jus de fruits, confitures, miels, pains d'épices, nonnettes de Dijon, biscuits, pâtes de fruits artisanales, anis, moutardes, escargots, terrines, foie gras, magrets, saucissons du Morvan, épices... Dégustation possible de produits régionaux sur réservation (à partir de 10 personnes)(de 6 à 10 euros par personne).



Musée des beaux-arts de Dijon

☎ 03 80 74 52 09
Palais des Etats de Bourgogne Entrée
Cour de Bar
☎ <http://musees.dijon.fr>

30.6 km
DIJON



Au cœur de la Bourgogne, le musée des Beaux-Arts de Dijon est l'un des plus anciens de France par ses origines qui remontent à l'Ancien Régime. L'héritage des ducs de Bourgogne lui vaut de présenter des chefs-d'œuvre incontestés de la fin du Moyen Âge. Ses collections encyclopédiques, issues à la fois de la période fondatrice de la Révolution et de la curiosité des collectionneurs, invitent aux découvertes les plus variées de l'art égyptien au XX^e siècle. Le musée est installé dans l'ancien hôtel des ducs de Bourgogne et la partie orientale de palais des Etats. Il constitue à ce titre un témoignage essentiel sur l'art et l'histoire de la Bourgogne de la fin du Moyen Âge à la fin du XIX^e siècle. Malgré la régularité classique imposée à la fin du XVII^e siècle, la diversité des bâtiments du palais, édifiés du XIV^e au XIX^e siècle, témoigne de l'histoire pluriséculaire de l'édifice : résidence des ducs de Bourgogne, puis demeure

Square des Ducs

☎ 03 80 74 51 54
Place des Ducs

☎ <https://www.dijon.fr/dijon-a-votre-service>

30.5 km
DIJON



Le square des Ducs est situé à l'arrière du Palais des Ducs et des Etats de Bourgogne. Selon la légende, Marguerite de Flandre, épouse du duc de Bourgogne, Philippe le Hardi, y avait son petit jardin animalier.

Mes recommandations (suite)

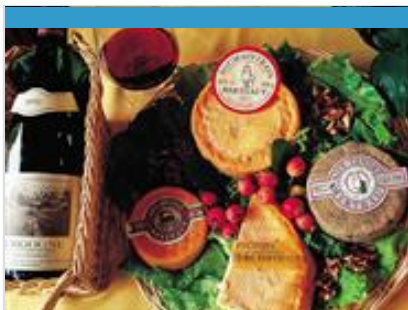
Toutes les activités et loisirs

Les incontournables

OFFICE DE TOURISME DES TERRES D'AUXOIS

TERRES-AUXOIS.FR

Bienvenue en
**TERRES
d'AUXOIS**



Fromagerie Berthaut

☎ 03 80 96 39 19#03 80 96 44 44

Place du Champ de Foire

💻 <http://www.fromagerie-berthaut.com>

38.6 km

📍 EPOISSES



4

Nous sommes fabricants de fromages : époisses, aisy cendré, affidélice, soumaintrain, trou du cru. Dans notre magasin de vente, on trouve également des produits régionaux tels que : moutarde, anis, miel, vin, confitures artisanales, tisane, condiments, huiles de noix, de noisette, de colza, terrines et autres fromages régionaux (comté, morbier, chèvre, cîteaux, brebis). Tourte à l'époisses, flamiche burgonde.



